

INFORMATIONSSCHREIBEN 3 | 2018





INHALTSVERZEICHNIS

Öffnungszeiten.....	3
Abstimmungen und Wahlen	3
Mitarbeiter.....	4
Wasserzähler.....	4
Altkleider-Sammelcontainer	4
Sammel- und Umschlagplatz	5
Hauskehricht und Separatsammlung ...	6
Saumweg und Vier-Quellenweg.....	9
Grimseltunnel	11
Skiarena Andermatt-Sedrun.....	15
Werkhof-Pikettnummer	15
SMS-Dienst und Newsletter	15
Betriebsferienliste	16

VORWORT

*Werte Einwohner
Werte Ferienwohnungsbesitzer*

Mit dem Wetterumschlag vom vergangenen Wochenende hat sich der aussergewöhnlich heisse und trockene Sommer definitiv verabschiedet.

Mit vorliegender Ausgabe unseres Informationsschreibens möchten wir Ihnen interessante Themen aus Verwaltung, Werkhof, Umwelt und Tourismus näherbringen.

Im digitalen Zeitalter werden Informationen immer wichtiger. Gerne verweisen wir an dieser Stelle an unseren SMS-Dienst und Newsletter, die Sie mit einfachen Schritten abonnieren können. Weitere Informationen finden Sie ebenfalls auf unserer Homepage.

Und nun wünschen wir Ihnen viel Spass beim Lesen unseres Informationsschreibens.

*Christian Imsand,
Gemeindepräsident*





ÖFFNUNGSZEITEN

Durch die Schliessung der Geschäftsstellen der Raiffeisenbank Aletsch-Goms in Oberwald und Ulrichen auf Ende 2018 werden die Öffnungszeiten in der Geschäftsstelle Obergesteln angepasst. Wir werden deshalb ebenfalls unsere Schalteröffnungszeiten ab 1. Januar 2019 wie folgt anpassen:

	Vormittag	Nachmittag
Montag	09.00 – 11.30 Uhr	16.00 – 17.00 Uhr
Dienstag	09.00 – 11.30 Uhr	16.00 – 17.00 Uhr
Mittwoch	--	--
Donnerstag	09.00 – 11.30 Uhr	16.00 – 17.00 Uhr
Freitag	09.00 – 11.30 Uhr	16.00 – 17.00 Uhr

Per Telefon oder E-Mail sind wir nach wie vor erreichbar von:

Montag bis Freitag	08.00 – 11.30 Uhr	13.30 – 17.00 Uhr
--------------------	-------------------	-------------------

Termine ausserhalb unserer Öffnungszeiten sind auf Anfrage möglich.

ABSTIMMUNGEN UND WAHLEN

Abstimmungsbüro

Am 1. Juli 2018 sind verschiedene Änderungen des Gesetzes über die politischen Rechte in Kraft getreten. So auch Art. 32 betreffend die vorzeitige Öffnung der Stimmbüros, wonach der Gemeinderat die Stimmbüros am Samstag vor dem Abstimmungssonntag öffnen kann. Der Gemeinderat hat entschieden, das Abstimmungsbüro nur noch am Abstimmungssonntag zu öffnen und zwar in Obergesteln von 09.30 - 10.30 Uhr.

Briefliche Stimmabgabe

Bei der Auszählung der brieflichen Stimmabgaben stellen wir eine zunehmende Anzahl an ungültigen Stimmen fest. Bezugnehmend auf die Verordnung über die briefliche Stimmabgabe erinnern wir Sie daran, dass die briefliche Stimmabgabe entweder durch Zustellung per Post oder durch Hinterlegung bei der Gemeinde erfolgen kann. In beiden Fällen muss das Rücksendeblatt zwingend unterschrieben sein. Die Stimmabgabe ist ungültig, wenn der Übermittlungsumschlag zu spät eintrifft, ungenügend frankiert ist, im Gemeindebriefkasten eingeworfen wird oder das Rücksendeblatt nicht unterschrieben ist.



MITARBEITER

Am 1. September 2018 konnte Matthias Jost seine Stelle als Brunnenmeister der Gemeinde Obergoms antreten. Matthias Jost ist in Obergesteln aufgewachsen und hat seine Lehre als Sanitärinstallateur bei der ortsansässigen Firma German Hallenbarter abgeschlossen. Nach der Berufsmatura arbeitete er als Sanitärinstallateur bei der Peter Imhof AG in Lax. Anschliessend wechselte Matthias zur Gemeinde Visp, wo er über sieben Jahre als Brunnenmeister-Stellvertreter arbeitete. Die Aufgabe und Herausforderung, die Stelle als Brunnenmeister von Oberwald, Obergesteln und Ulrichen zu übernehmen, ermöglichte es Matthias Jost, wieder in seine Heimat zurückzukehren. Wir heissen Matthias herzlich in unserem Team willkommen und wünschen ihm und seiner Frau Andrea alles Gute.



WASSERZÄHLER

Mit der Gebührenrechnung 2018 haben wir Ihnen auch die Ablesekarte des Hauptwasserzählers zugestellt. Da ab diesem Jahr die Abrechnung der Wasserzähler periodengerecht per 31. Dezember erfolgt, sind wir auf eine fristgerechte Einreichung der Ablesekarte angewiesen. Wir bitten Sie, uns den aktuellen Zählerstand mittels Ablesekarte per Post, Fax (027 974 12 01) oder E-Mail (gemeinde@obergoms.ch) mitzuteilen. Für Ihre Mithilfe danken wir Ihnen recht herzlich.

ALTKLEIDER-SAMMELCONTAINER

Gemäss Mitteilung der Samaritervereine der Region Goms werden die «Altkleidersäcke» nicht mehr per Post versandt. Diese werden neu in den Sammelstellen zur Verfügung gestellt. Die Entsorgung ausgedienter Textilien ist bei folgenden Sammelstellen möglich:

- Oberwald (Schulhaus)
- Obergesteln (Schlüsselacker)
- Ulrichen (Furkastrasse)





UMWELT / SAMMEL- UND UMSCHLAGPLATZ

Die Bauarbeiten des neuen Sammel- und Umschlagplatzes werden derzeit ausgeführt. Der Standort befindet sich auf dem Flugplatz Ulrichen beim Werkhof der Gemeinde Obergoms.

Nachfolgend geben wir Ihnen einige Informationen zum Sammel- und Umschlagplatz:

Öffnungszeiten «Sommer»	15. April bis 31. Oktober
jeweils am Dienstag	17.00 – 18.00 Uhr
jeweils am Donnerstag	17.00 – 18.00 Uhr
jeweils am Samstag	15.00 – 17.00 Uhr

Folgende Werkstoffe werden entgegengenommen:

- Alteisen & Metalle
- Altholz
- Plastikflaschen
- Leuchten und Leuchtmittel
- Kaffeekapseln
- Rohe Küchen- und Rüstabfälle
- Bauschutt
- Grünmaterial
- Kupferkabel
- Elektrische und elektronische Geräte
- Abbruchautos

Öffnungszeiten «Winter»	1. November bis 15. April
jeweils am Mittwoch	16.00 – 17.00 Uhr

Folgende Werkstoffe werden entgegengenommen:

- Alteisen & Metalle
- Kupferkabel
- Elektrische und elektronische Geräte
- Plastikflaschen
- Leuchten und Leuchtmittel
- Kaffeekapseln

Im Winter werden **keine** Küchenabfälle (Rüstabfälle) entgegengenommen. Wir bitten Sie, die Küchenabfälle mit dem ordentlichen Hauskehrer zu entsorgen.



UMWELT / HAUSKEHRICHT UND SEPARATSAMMLUNG

Standorte der Sammelstellen für Hauskehricht und Separatsammlung:

Oberwald

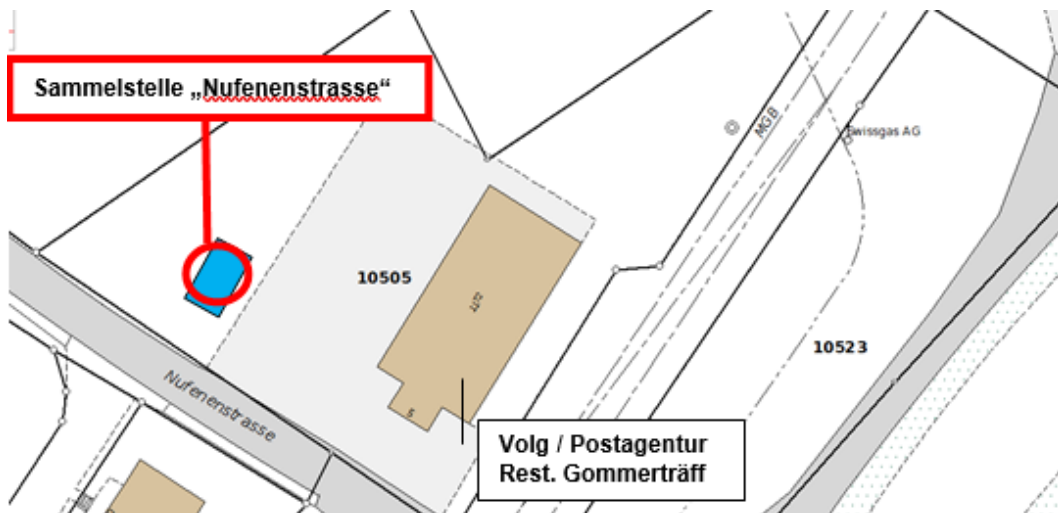


Obergesteln





Ulrichen



Öffnungszeiten «ganzjährig»

06.00 – 22.00 Uhr

Folgende Werkstoffe können **kostenlos** entsorgt werden:

- | | |
|--|---|
| <input type="checkbox"/> Altglas | <input type="checkbox"/> Pet |
| <input type="checkbox"/> Altpapier | <input type="checkbox"/> Karton |
| <input type="checkbox"/> Alu | <input type="checkbox"/> Konservendosen |
| <input type="checkbox"/> Altöl (Haushalt- und Motorenöl) | <input type="checkbox"/> Batterien |

Besten Dank für die Mithilfe bei der fachgerechten Entsorgung Ihres Abfalls.



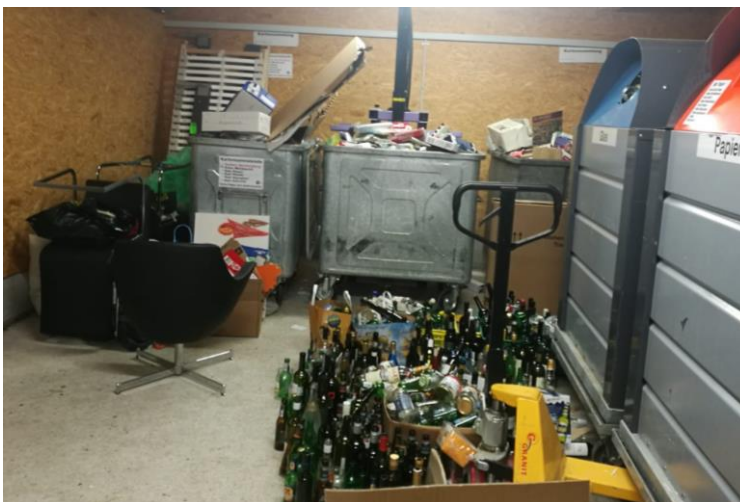
Preise	17 l	35 l	60 l	110 l
Gebührenkehrtsäcke	CHF 14.00	CHF 26.00	CHF 43.00	CHF 39.00
	10 Säcke	10 Säcke	10 Säcke	5 Säcke

Preise	800 l	800 l
Containerplomben	CHF 52.00	CHF 104.00
	1 Plombe	2 Plomben mechanisch gepresst

Preise	grosse Sperrgutmarke	kleine Sperrgutmarke
Sperrgutmarken	bis 30 kg / bis 2m	bis 10 kg / bis 2m
	CHF 12.50	CHF 5.00

Schwarze Säcke mit Sperrgutmarke werden nicht abgeführt, nur durchsichtige Säcke mit Sperrgutmarke!

Leider klappt die Entsorgung nicht immer wunschgemäß. Solche Bilder treffen wir immer wieder in den Sammelstellen an. Darauf würden wir, besonders aber unsere Werkhofmitarbeiter, gerne verzichten.



An dieser Stelle danken wir aber all jenen, welche mit der fachgerechten und ordentlichen Entsorgung zu einem sauberen Dorfbild beitragen bzw. bisher beigetragen haben!



SAUMWEG GRIES UND VIER-QUELLENWEG

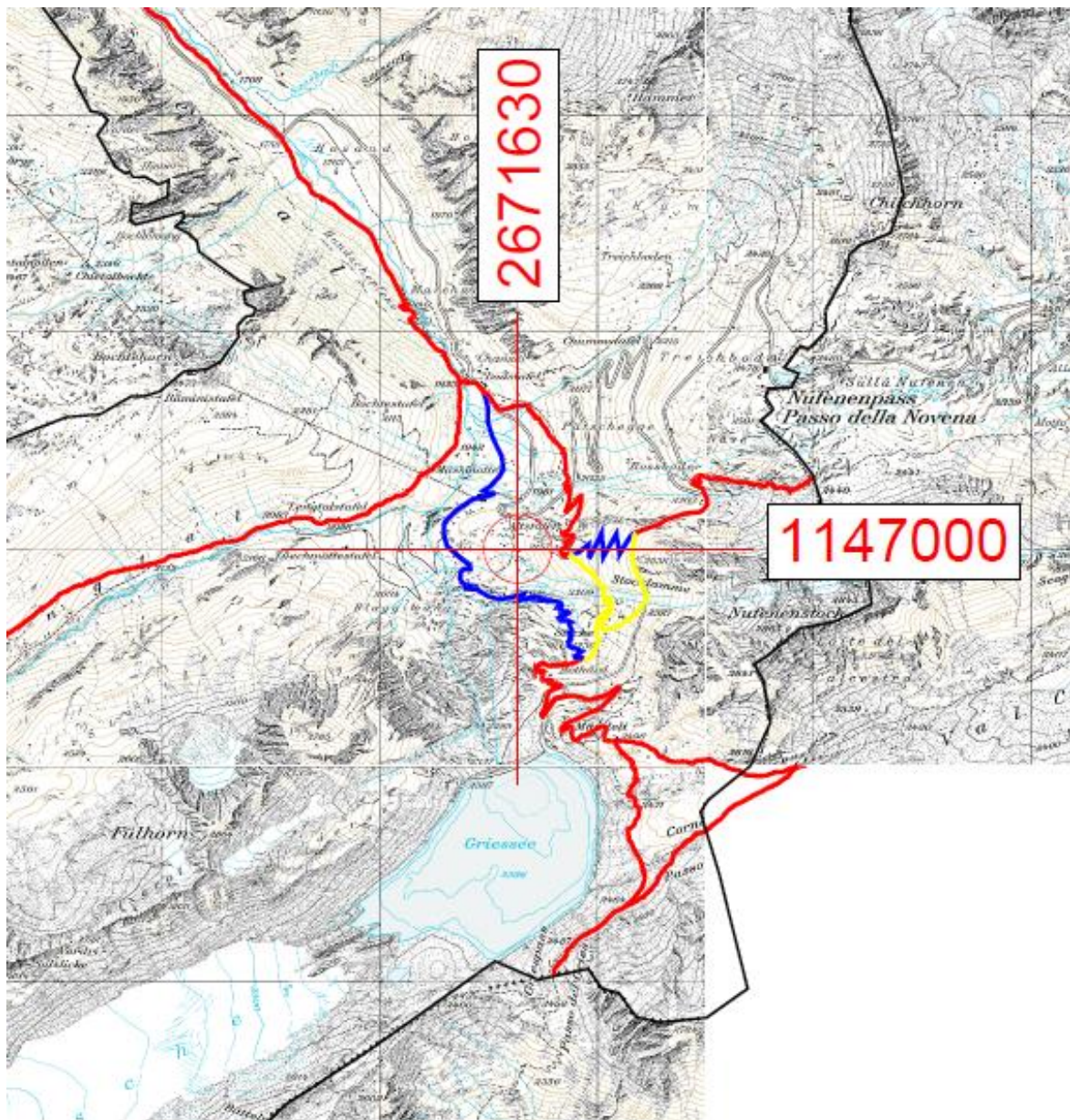
Im Gebiet des Nufenenpass - Cornopass - Griesspass verlaufen zwei bedeutende Wanderrouen, der «Vier-Quellenweg» und der «Saumweg Grimsel-Gries» der Sbrinz-Route. Diesen Routen kommt überregionale respektive internationale Bedeutung zu. Die Wege sind zudem im Inventar der historischen Verkehrswege Schweiz. In der Nacht vom 2. auf den 3. August 2017 ereignete sich im Bereich «Rothärd» ein Felssturz, welcher zahlreiche Felsbrocken auf der Werkstrasse der Stauseeanlage und des Windparks Gries liegen liess.

Beim Rekoflug des Kantonsgeologen vom 21. August 2017 konnten grosse Felssackungen festgestellt werden. Aufgrund der Annahme, dass es zu weiteren Steinschlägen und Felsabbrüchen kommen kann, wurde daraufhin die definitive Sperrung der Wanderwege Richtung Griessee und Nufenenpass veranlasst.







Nach Prüfung und Planung einer neuen Wanderwegführung erhielt die Gemeinde Obergoms im Sommer 2018 die Baubewilligung. Nach Vorlage der Subventionszusage des Kantons erfolgte am 10. September 2018 der Baustart der Wanderwegumlegung des Saumweges Gries und des Vier-Quellenweges.

Aus geologischer Sicht kann die heute praktizierte Nutzung der Werkstrasse angewendet werden. Für die Betreiber von Stausee, Transitgas und Windpark ist unter Berücksichtigung der Wetterverhältnisse analog Herbst 2017 eine Nutzung möglich. Grosse Vorsicht gilt bei langanhaltenden Niederschlägen oder Starkniederschlägen. **Die Aufrechterhaltung der Sperrung für Privatpersonen bleibt jedoch unverändert .**



LEGENDE

- bestehende Strecke 
- Neue Strecke 
- Aufgehobene Strecke 
- Gemeindegrenze 



GRIMSELTUNNEL

Neu räumen wir in unseren Informationsschreiben der Grimselbahn AG sowie der Interessengemeinschaft Grimselbahn gerne einen Platz ein um alle Interessierten über Aktuelles rund um das Projekt «Grimseltunnel» zu informieren. Der Grimseltunnel – ein verbindendes Projekt mit weitreichendem Mehrwert.

Die Bahn

Der Grimseltunnel zwischen Meiringen und Oberwald wird die bestehenden Schmalspurnetze im zentralen Alpenraum verbinden und zusätzliche touristische Angebote ermöglichen. Prominente Schweizer Tourismusorte erhalten zugkräftige neue Verbindungen. Die Fahrzeiten zwischen Interlaken oder Luzern nach Oberwald werden deutlich kürzer. Gemäss einer Potentialstudie der Uni St. Gallen darf bereits nach Betriebsaufnahme mit mindestens 400 000 Reisenden pro Jahr gerechnet werden. Mit entsprechenden touristischen Angeboten kann diese Zahl rasch erhöht werden.

«Für uns eröffnet der Grimseltunnel neue Chancen.» Christian Imsand, Gemeindepräsident Obergoms.

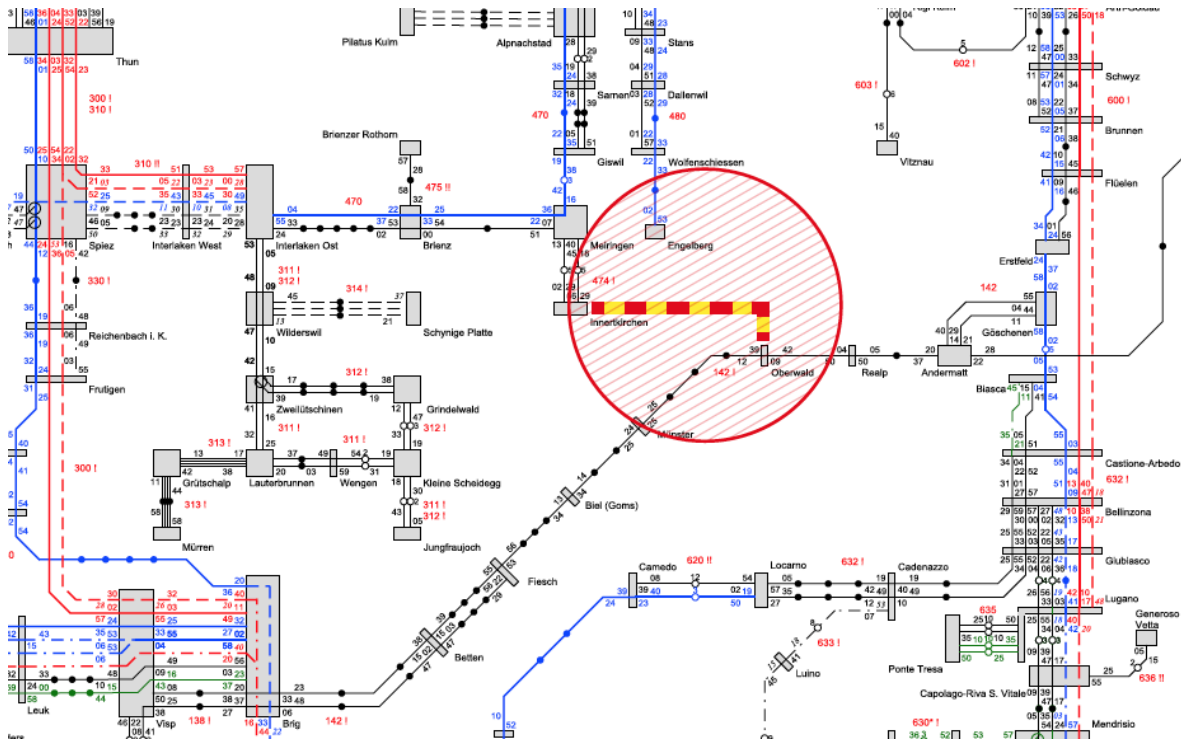


Für das Gebiet rund um den Grimselpass hat die Universität St. Gallen auch das wirtschaftliche Potenzial berechnet. Demnach sind nach Inbetriebnahme des Grimseltunnels im Goms (VS), Haslital (BE) und Urserental (UR) mit mindestens rund 35 zusätzlichen Arbeitsplätzen und jährlich rund 5 Millionen Franken zusätzlicher Wertschöpfung zu rechnen.

«Der Grimseltunnel ermöglicht neue regionalwirtschaftliche Impulse für den zentralen Alpenraum!» Thomas Egger, Nationalrat VS (CSP), Direktor Schweizerische Arbeitsgemeinschaft für die Berggebiete.



Der Grimsetunnel schliesst eine Lücke im bereits dichten Schmalspurnetz im Alpenraum.



«Der Bahnanschluss durch den Grimsetunnel an unser Streckennetz würde uns als touristischem Bahnbetreiber und regionalem Arbeitgeber grosse Chancen bieten.» Fernando Lehner, Vorsitzender der Geschäftsleitung Matterhorn Gotthard Bahn.

Der Grimsetunnel ist bereits in die Richtpläne der Kantone Bern und Wallis eingetragen. Die Finanzierung der Bahn erfolgt im Rahmen des Ausbaus der Bahninfrastruktur FABI. Gemäss einer der Stossrichtungen von FABI ist die Erreichbarkeit der Tourismusregionen und die Grundversorgung ländlicher Räume sicherzustellen. Genau diesem Ziel entspricht das Grimsetunnel-Projekt. National- und Ständerat entscheiden 2019 über die Aufnahme des Grimsetunnels in den nächsten Ausbauschnitt.

«Der Grimsetunnel legt die Basis für neue, attraktive Tourismusangebote!» Samih Sawiris, Verwaltungsratspräsident Andermatt Swiss Alps.



.... und die Hochspannungsleitung

Swissgrid baut zwischen Mettlen LU und Ulrichen VS eine neue 380-kV-Leitung. Diese ist nötig, um die aus den Pumpspeicherkraftwerken stammende Energie in die Zentren des Mittellands zu transportieren. Zwischen Innererkirchen und Ulrichen werden verschiedene Varianten geprüft, um die Spannung von 220 kV auf 380 kV zu erhöhen, darunter die kombinierte Nutzung des Grimselfunnels durch Bahn und Kabel.

«Als Vertreter eines Gebirgs-, Energie und Tourismuskantons begeistert mich diese zukunftsorientierte Kombi-Lösung.» Jean-Michel Cina, Co-Präsident Grimselfunnel-Komitee und ehem. Staatsrat VS (CVP).



Mit dieser Lösung kann die heutige Hochspannungsleitung über den Grimselfpass und eine national geschützte Gebirgslandschaft abgebaut werden.

«Grossartig – mit dem Grimselfunnel wird eine geschützte Gebirgslandschaft von Stromkabeln befreit.» Raimund Rodewald, Geschäftsleiter Stiftung für Landschaftsschutz.

Zum Hochspannungskabel werden im Sachplanverfahren Übertragungsleitungen (SÜL) ab 2020 verschiedene Projektvarianten evaluiert. Voraussichtlicher Baubeginn ist 2027.

«Ein gemeinsam genutzter Tunnel senkt die Kosten für Bahn und Strom.» Beat Rieder, Ständerat VS (CVP).



Breite Unterstützung

Der Grimseltunnel genießt lokal, regional und auch überregional breite Unterstützung. Das Projekt zählt auf eine regional verankerte Interessengemeinschaft, auf ein überregionales Unterstützungskomitee und auf ein national breit abgestütztes Grimseltunnel-Komitee. Zu den Unterstützern gehören rund 200 Persönlichkeiten, so etwa Vertreterinnen und Vertreter von Nationalrat und Ständerat sowie kantonalen Regierungen und Parlamenten. Für den Grimseltunnel engagieren sich auch Personen aus Wirtschaft, Verbänden, Verkehr und Tourismus sowie die Kantone Bern, Graubünden, Luzern, Nidwalden, Obwalden, Tessin, Uri und Wallis. Mit dabei ist auch die Stiftung für Landschaftsschutz und die Schweizerische Arbeitsgemeinschaft für die Berggebiete.

«Das Projekt ist bei der Bevölkerung breit abgestützt und eine wichtige Weiterentwicklung des Berggebiets.» Christine Clausen, Präsidentin Oberwalliser Berggemeinden.



Durch eine Mitgliedschaft in der **Interessengemeinschaft Grimselbahn** können Sie das Projekt unterstützen.

Weitere Informationen zum Projekt und Anmeldeformular: www.grimseltunnel.ch



SKIARENA ANDERMATT – SEDRUN

Gemäss Mitteilung und auf Wunsch der Skiarena Andermatt-Sedrun informieren wir alle Interessierten über das Angebot «Jahresabo SkiArena».

Mit dem Jahresabo der SkiArena Andermatt-Sedrun haben Sie während des Winterbetriebs freie Fahrt mit der Matterhorn Gotthard Bahn (MGBahn) auf der Strecke Disentis-Sedrun-Andermatt-Realp-Fiesch und Andermatt-Göschenen (für regelmässige Schul- und Berufsfahrten nicht gültig).

Weitere Informationen erhalten Sie bei der Andermatt-Sedrun Sport AG:



info@skiarena.ch

www.skiarena.ch

WERKHOF – PIKETTNUMMER

Gerne machen wir Sie nochmals auf die Werkhof-Pikettnummer aufmerksam:

+41 79 174 92 69

Wir bitten Sie, die Pikett-Nummer ausserhalb der Arbeitszeiten ausschliesslich in Notfällen zu wählen.

SMS-DIENST UND NEWSLETTER

Anmeldung und weitere Informationen:

www.gemeinde.obergoms.ch





BETRIEBSFERIENLISTE

Oberwald

Hotel Ahorni
Hotel Alpenhof
Hotel Furka
Hotel Rhonequelle
Hotel Tannenhof
Hotel Sporthotel
Hotel Glacier du Rhône, Gletsch
Hotel Alpenrösli, Grimselpass
Hotel Grimselblick, Grimselpass
Hotel Grimsel Passhöhe, Grimselpass
Holiday Camp
Bürli-Schiirli-Hofbeiz
Restaurant Bahnhofbuffet
Restaurant-Pizzeria Al Ponte

5. November bis 30. November
1. Oktober bis 24. November
15. Oktober bis 23. November
15. Oktober bis 28. Dezember
bis auf Weiteres geschlossen
5. Oktober bis 5. Dezember
8. Oktober bis Passöffnung 2019
keine Angaben
bis auf Weiteres geschlossen
21. Oktober bis Silvester
November bis Loipenöffnung
ab 8. Dezember geöffnet
30. November bis 16. Dezember
8. Oktober bis 9. November

Obergesteln

Hotel Hubertus
Gasthaus Grimsel
B&B zum Lärch
Golf-Restaurant Source du Rhône
Vasa Bar

15. Oktober bis 27. November
21. Oktober bis Anfang Dezember
1. Oktober bis Ende November
22. Oktober bis 19. Dezember
ab Ende Oktober geöffnet

Ulrichen

Hotel Alpina
Hotel Astoria
Hotel Nufenen
Hotel Walser
Langlaufcenter.ch
Restaurant Gommer-Träff
Restaurant Nufenenpass

keine Angaben
14. Oktober bis 30. November
1. Oktober bis 29. November
durchgehend geöffnet
ab November geöffnet
4. November bis 18. November
Mitte Oktober bis Passöffnung 2019